

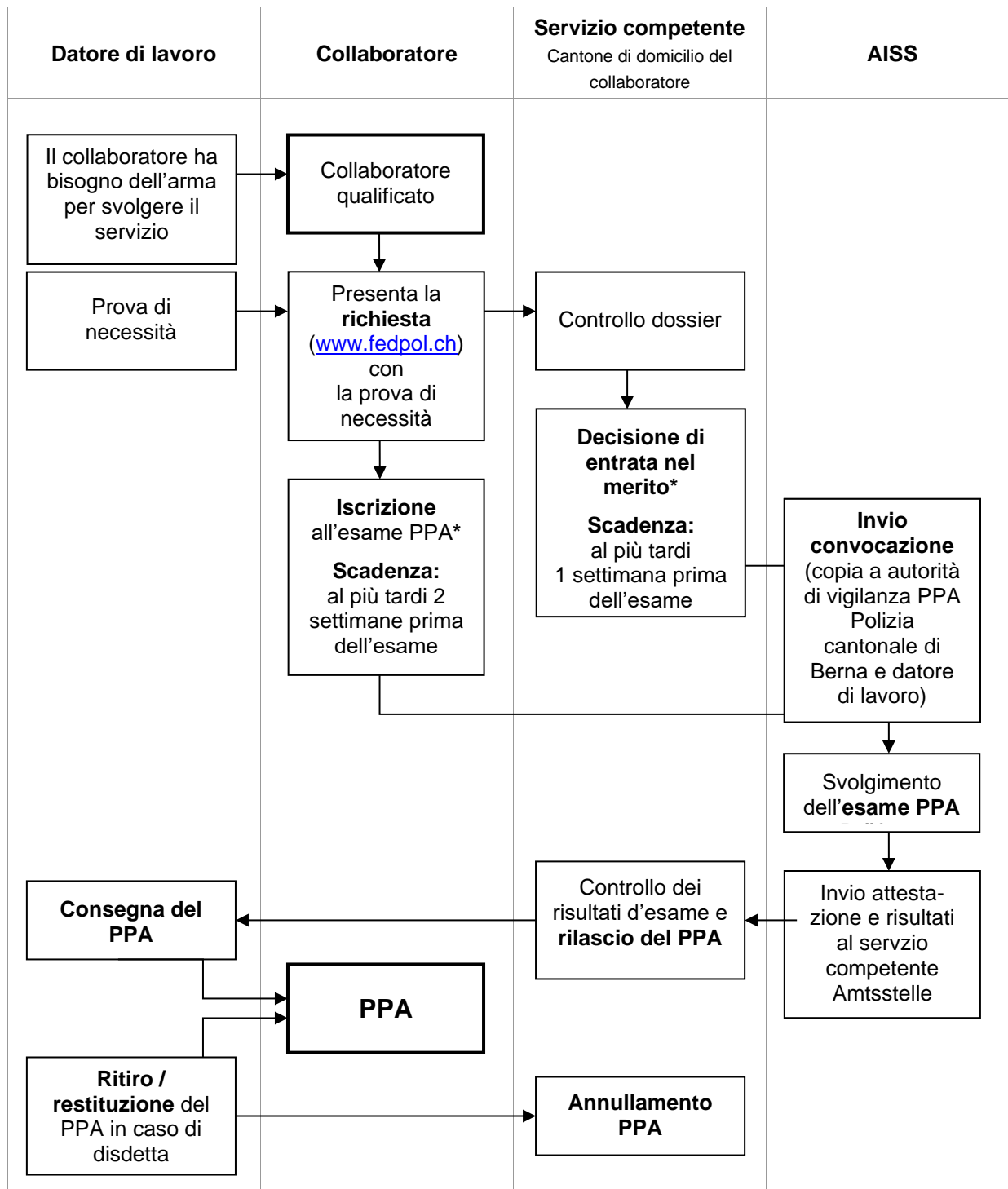
## Svolgimento coordinato degli esami teorici e pratici per il conseguimento di un permesso di porto d'armi (PPA)

Per illustrare lo svolgimento a tutti partecipanti, contenere il più possibile le spese amministrative e attestare le competenze, vi forniamo di seguito un prospetto dello svolgimento concreto fino al rilascio del PPA. Per impedire che una collaboratrice o un collaboratore che lascia un'impresa conservi dopo la fine del relativo rapporto di lavoro la prova di necessità legata al PPA, preghiamo il servizio competente di riportare sul PPA l'annotazione "per attività in uniforme o professionale".

Chi fa?	Cosa?	Invia a chi?
1. Datore di lavoro	Formazione dei collaboratori, <b>informazione sullo svolgimento</b>	
2. Collaboratore di un'impresa	<b>Domanda</b> ( <a href="http://www.fedpol.ch">www.fedpol.ch</a> ), 1 foto per l'autorità più 1 foto tessera pro tipo d'arma, estratto del casellario giudiziale centrale, prova di necessità (viene rilasciata dal datore di lavoro)	Servizio cantonale competente per il PPA (cantone di domicilio del collaboratore)
3. Datore di lavoro	<b>Iscrizione</b> all'esame PPA presso l'AISS COGNOME, nome Indirizzo NPA / località Data di nascita Tipo di esame(i) <b>Scadenza:</b> al più tardi 2 settimane prima dell'esame (data di ricezione)	Tramite e-mail all'AISS (via e-mail al responsabile esami Svizzera: <a href="mailto:ppa@vssu.org">ppa@vssu.org</a> ) <b>Importante:</b> nella riga "oggetto" riportare "PPA": sarà trattata con priorità.
4. Servizio competente	<b>Decisione di entrata nel merito</b> Inoltro per la convocazione <b>Scadenza:</b> al più tardi 1 settimana prima dell'esame (data di ricezione)	AISS (via e-mail al responsabile esami Svizzera: <a href="mailto:ppa@vssu.org">ppa@vssu.org</a> ) <b>Importante:</b> alla riga "oggetto" riportare "PPA", sarà trattata con priorità.
5. AISS	<b>Convocazione</b> dei candidati	Candidato, copia all'autorità di vigilanza PPA Polizia cantonale di Berna e al datore di lavoro
6. AISS	Svolgimento dell' <b>esame</b> teorico e pratico	Attestato e risultati al servizio competente
7. Servizio competente	Controllo dei risultati d'esame <b>Rilascio</b> del PPA	Datore di lavoro, per consegna al collaboratore
8. Datore di lavoro	<b>Consegna del PPA</b>	Collaboratore
9. Datore di lavoro	Notifica uscita dall'azienda/riassegnazione collaboratore, <b>ritiro/restituzione del PPA</b>	Servizio competente
10. Servizio competente	<b>Annullamento PPA</b>	

**Avvertenza:** l'iscrizione all'esame PPA non costituisce anche iscrizione alla formazione presso l'AISS o un'altra azienda.

## Rappresentazione schematica degli esami teorici e pratici per il conseguimento di un permesso di porto d'armi (PPA)



**Avvertenza:** l'iscrizione all'esame PPA non costituisce anche iscrizione alla formazione presso l'AISS o un'altra azienda.

**\*Importante:** in caso di comunicazione tramite e-mail (via e-mail al responsabile esami Svizzera: [ppa@vssu.org](mailto:ppa@vssu.org)) nella riga "oggetto" riportare "PPA": sarà trattata con priorità.